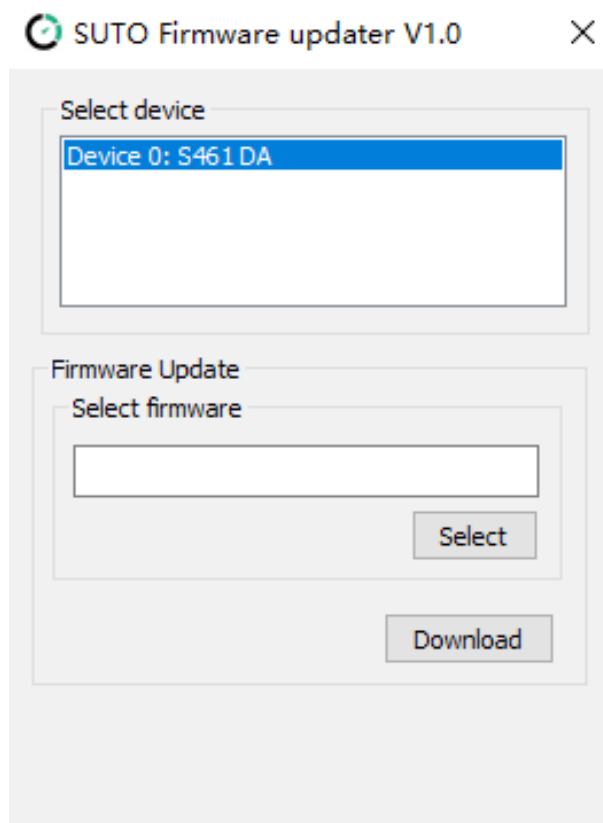


Gebrauchs- und Montageanleitung

Firmware-Updater



Revision: 2025-1
Letzte Änderungen: July, 2025

Inhaltsverzeichnis

1 Einleitung.....	2
2 Installieren Sie die Firmware-Updater Software.....	3
3 Download der Firmware.....	4
4 Aktualisieren der Firmware.....	6

1 Einleitung

Die Firmware der folgenden SUTO-Produkte kann mit der Software SUTO **Firmware-Updater** aktualisiert werden.

- Durchflussmesser: S401, S401 Anzeige, S402, S415, S418, S421, S431, S461, S451, S453
- Taupunktwächter: S305
- Anzeige: S320

Die Software kann kostenlos von der SUTO-Website heruntergeladen werden: www.suto-itec.com.

Das Firmware-Update läuft wie folgt ab:

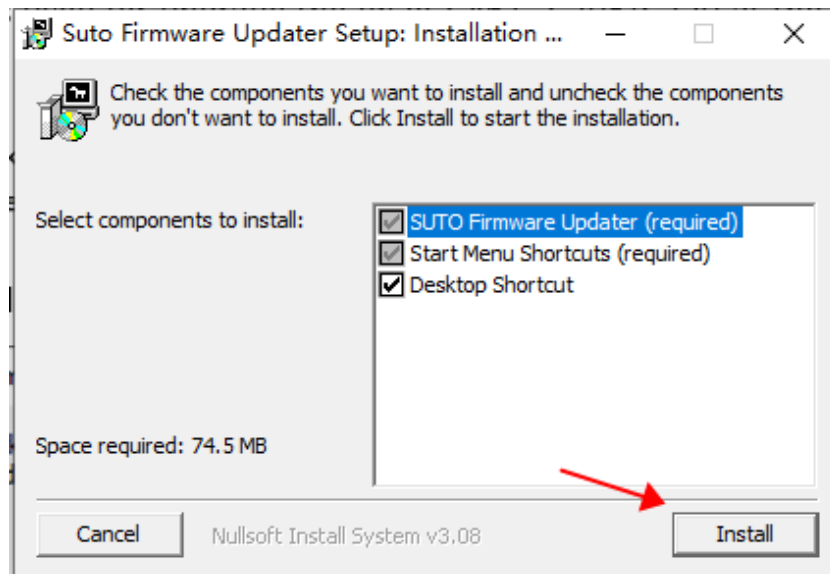
1. Installieren Sie die **Firmware-Updater** Software auf Ihrem PC mit Win 10 oder Win 11.
2. Laden Sie die Firmware von der SUTO-Website auf Ihren PC herunter.
3. Aktualisieren Sie die Firmware.
Das Gerät muss zum Aktualisieren mit einem USB-Kabel an den PC angeschlossen sein.

2 Installieren Sie die Firmware-Updater Software

1. Doppelklicken Sie auf das Symbol des Installationsprogramms auf dem Desktop.

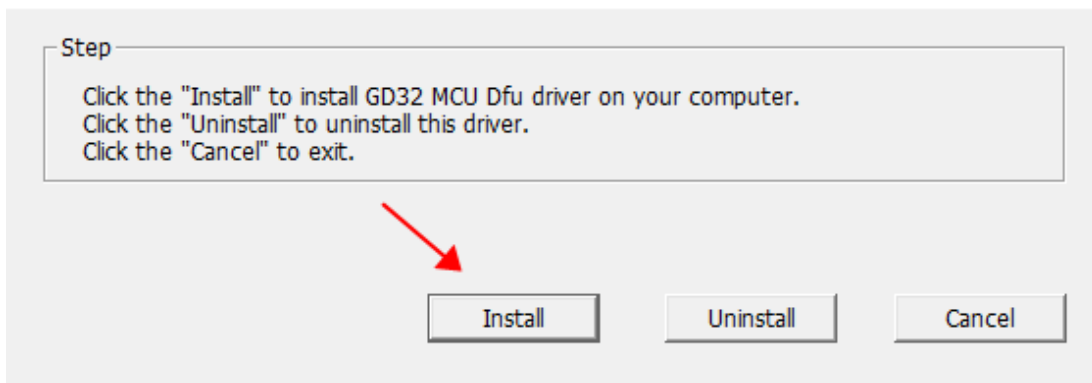
Suto_Firmware_Updater_Installer_(Customer)

2. Wählen Sie die Software aus, und klicken Sie auf **Install**.



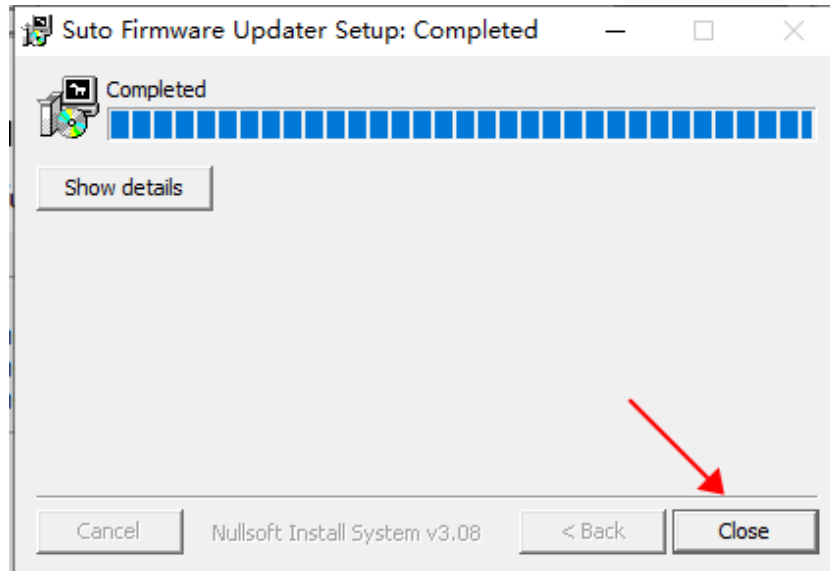
3. Klicken Sie in dem Pop-up-Fenster auf **Install**.

GD MCU Dfu Drivers 3.6.6.6167



4. Die Installation war erfolgreich. Klicken Sie auf **Cancel**, um das Fenster zu schließen.

5. Klicken Sie auf **Close**, um die Installation abzuschließen.



3 Download der Firmware

1. Überprüfen Sie die Hardwareversion des Geräts wie folgt:
 - Für S461: Verwenden Sie die S4C-US App für Mobiltelefone und navigieren Sie zu **System > Sensor Info**
 - Für andere Durchflussmesser: Verwenden Sie die S4C-FS App für Mobiltelefone und navigieren Sie zu **System > Sensor Info**
 - Für das Display S320 und den Taupunktwächter S305: Überprüfen Sie das Display, und navigieren Sie zu **System > Geräteinfo**
2. Laden Sie die Firmware-Datei von der SUTO-Website herunter.

Einige Geräte verfügen über zwei verschiedene Firmware-Dateien mit der Erweiterung .cs oder .suto. Firmwaredateien mit unterschiedlichen Erweiterungsnamen entsprechen unterschiedlichen Hardwareanforderungen.

Bitte laden Sie die korrekte Firmware-Version gemäß den Erläuterungen auf der Webseite herunter. Die Abbildung unten ist ein Beispiel. Die Texte im gelben Rahmen sind eine Beschreibung der Hardware-Version, für die die Firmware-Datei verfügbar ist.

S461 FIRMWARE: V2.03

[Request access](#)

This is used for hardware version 2.0 and above. Please check the hardware version in the "Sensor info." Via SUTO S4C-F5 before updating.

S461 FIRMWARE: V1.03

[Request access](#)

This is used for hardware version lower than 2.0. Please check the hardware version in the "Sensor info." Via SUTO S4C-F5 before updating.

Hinweis: Ändern Sie nach dem Herunterladen der Firmware-Datei nicht den Namen der Erweiterung. Eine falsche Erweiterung der Firmware-Datei führt zu einer Fehlfunktion des Geräts. In diesem Fall wenden Sie sich bitte an den SUTO-Service.

In der folgenden Tabelle ist die Zuordnung zwischen der Hardware-Version und der Firmware-Version aufgeführt.

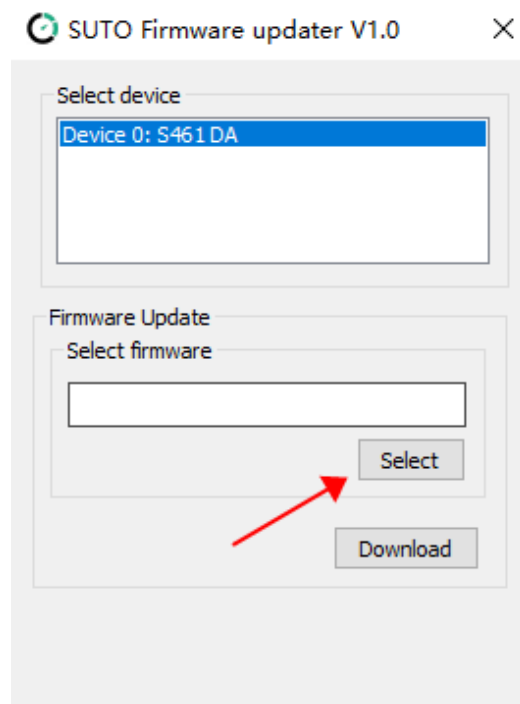
Produkt	Hardware-Version	Firmware-Version	Dateinamenerweiterung der Firmware
S401/S421	<2.0	V2.X	.cs
	≥2.0	V5.X	.suto
S401 Display	<2.0	V1.XX	.cs
	≥2.0	V2.XX	.suto
S402	<2.1	V1.X	.cs
	≥2.1	V3.X	.suto
S415	<2.0	V2.X	.cs
	≥2.0	V5.X	.suto
S418	<2.1	V3.X	.cs
	≥2.1	V5.X	.suto
S431	All	V1.X	.suto
S461	<2.0	V1.XX	.cs
	≥2.0	V2.XX	.suto
S305/S320	<2.0	V2.0X	.cs
	≥2.0	V2.XX	.suto

4 Aktualisieren der Firmware

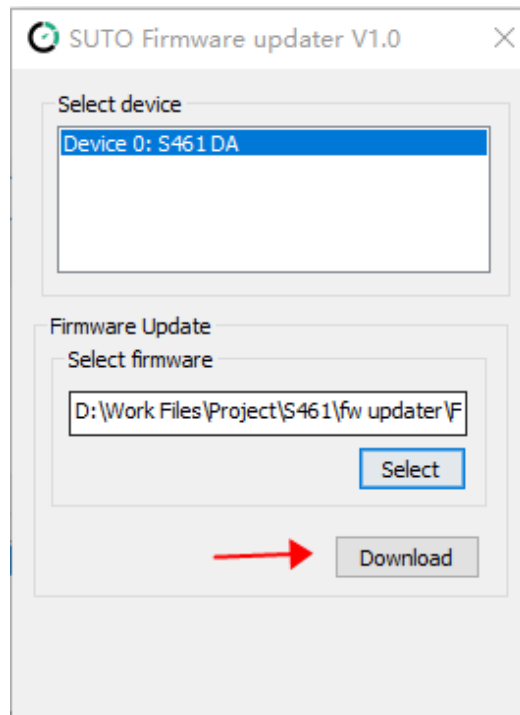
1. Schließen Sie das zu aktualisierende Gerät mit einem USB-Kabel an Ihren PC oder Laptop an.
Hinweis: Bei S401, S421, S431, S401 Display und S402 können Sie den USB-Anschluss nur sehen, wenn Sie die Abdeckplatte öffnen.
2. Doppelklicken Sie auf das Verknüpfungssymbol auf Ihrem Desktop oder auf die Verknüpfung im Startmenü von Windows.



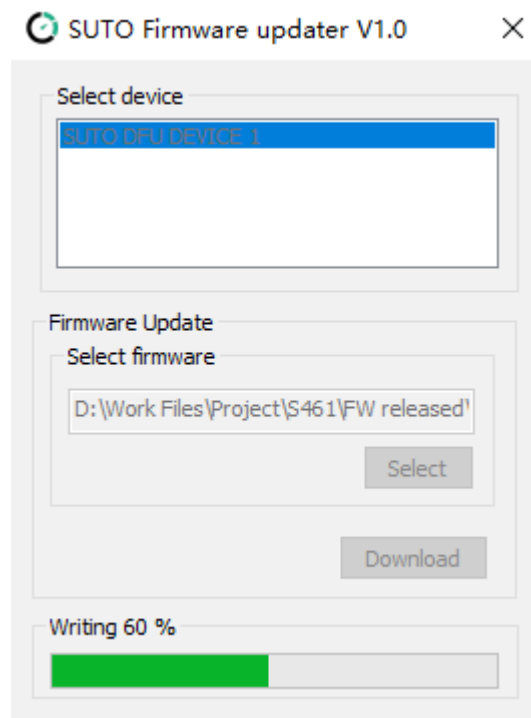
3. Klicken Sie auf **Select**.

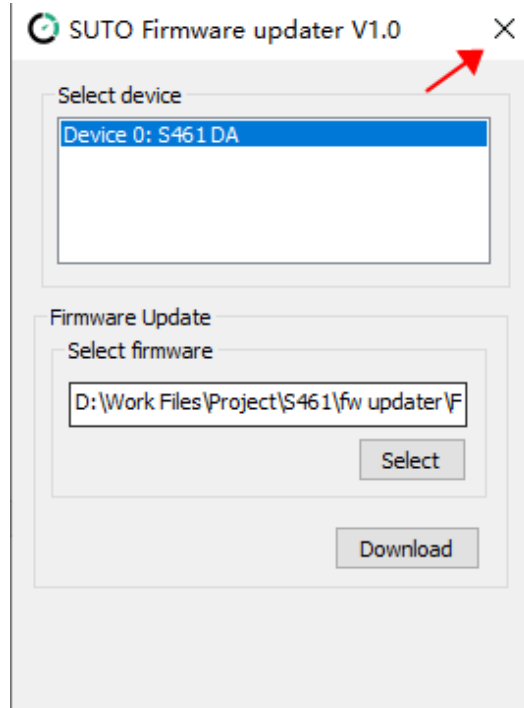


4. Wählen Sie die Firmware-Datei des zu aktualisierenden Produkts aus und klicken Sie auf **Open**.
Hinweis: Die Firmware-Updater-Software liest die Hardware-Informationen und zeigt die entsprechende(n) Firmware-Datei(en) (entweder .cs oder .suto) zur Auswahl an.

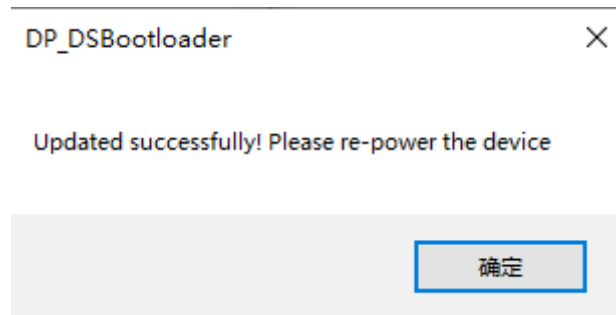
5. Klicken Sie auf **Download**.

6. Warten Sie auf den Abschluss des Upgrades.

7. Klicken Sie auf **X**, um das Firmware-Update-Tool zu schließen. Die Aktualisierung der Firmware ist damit abgeschlossen.



8. Nachdem die Firmware erfolgreich aktualisiert wurde, starten Sie das Gerät bei Bedarf neu.



SUTO iTEC GmbH
Grißheimer Weg 21
D-79423 Heitersheim
Germany

Tel: +49 (0) 7634 50488 00
Email: sales@suto-itec.com
Website: www.suto-itec.com

SUTO iTEC (ASIA) Co., Ltd.
Room 10, 6/F, Block B, Cambridge Plaza
188 San Wan Road, Sheung Shui, N.T.
Hong Kong

Tel: +852 2328 9782
Email: sales.asia@suto-itec.com
Website: www.suto-itec.com