



## 1 Einführung

Das Relaismodul verfügt über acht Relaisausgänge, um Ihren Bedarf an zusätzlichen Relais zu decken.

Wenn Sie vorhaben, ein Relaismodul zu einem vorhandenen S601 hinzuzufügen, müssen Sie das Modul im Schrank installieren und die erforderlichen Verkabelungen und Konfigurationen vornehmen.

Das Handbuch beschreibt die Installation, Verkabelung und Konfiguration des Relaismoduls.

**Hinweis:** Trennen Sie vor der Installation das S601 von der Stromversorgung. Schalten Sie es erst wieder ein, wenn Sie fertig sind.

Der Netzschalter befindet sich auf der rechten Seite des Schranks.

### 1.1 Technische Daten

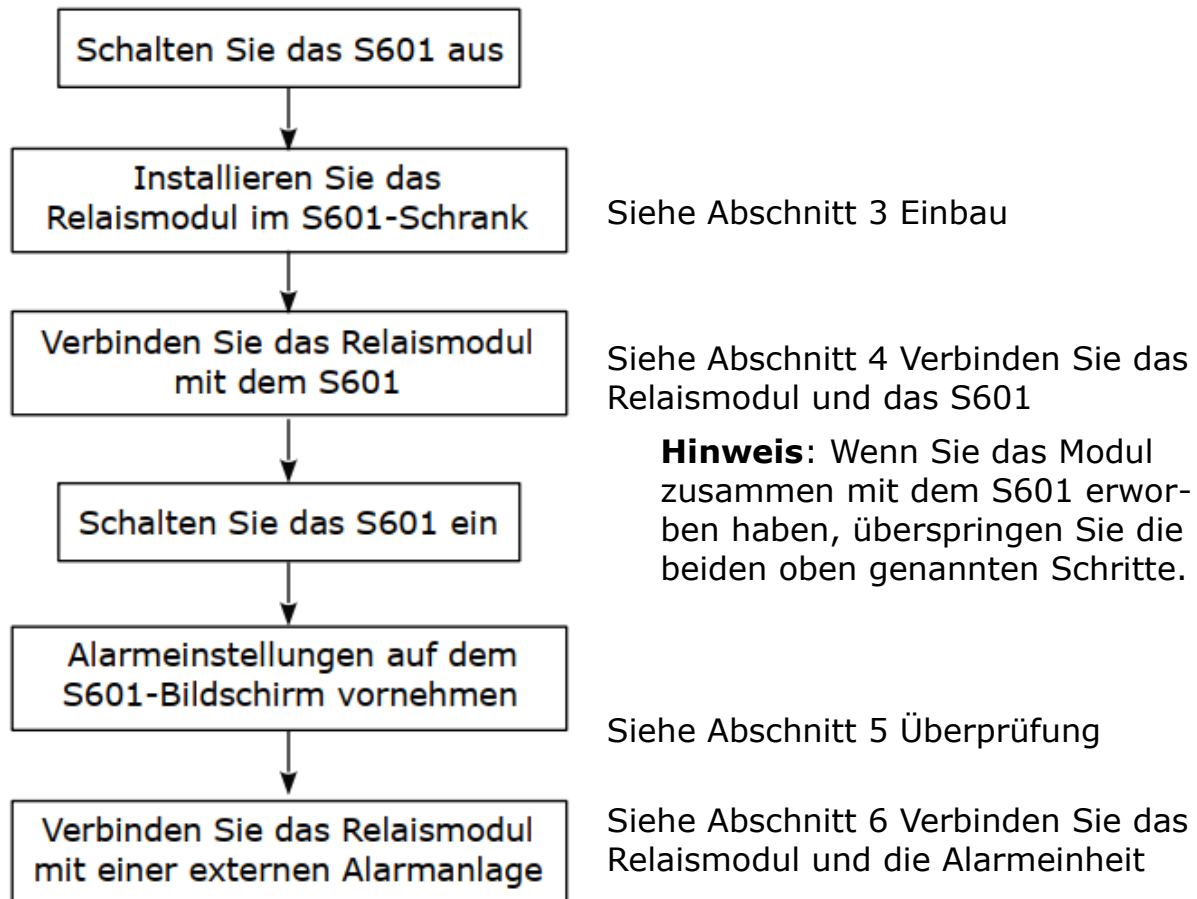
<b>Allgemein</b>	
Leistungsaufnahme	1,8 W bei 24 V DC
Ausgang	8 Relais
<b>Relaisausgang</b>	
Kontaktbelastbarkeit (ohmsch)	0,5 A bei 120 VAC 0,25 A bei 240 VAC 1 A bei 30 VDC 0,3 A bei 110 VDC
Durchbruchspannung	750 V AC (50/60 Hz)
Anfangsisolationswiderstand	1 G $\Omega$ min. bei 500 V DC
Relais-Ansprechzeit (typisch)	Aus: 1 ms Ein: 3 ms
Gesamtschaltzeit	10 ms
Frequenz der Impulsausgabe	100 Hz
Maximale Betriebsgeschwindigkeit	50 Schaltvorgänge/min (bei entsprechender Last)

### 1.2 Bestellnummer

Die Bestellnummer des Relaismoduls lautet A1510.

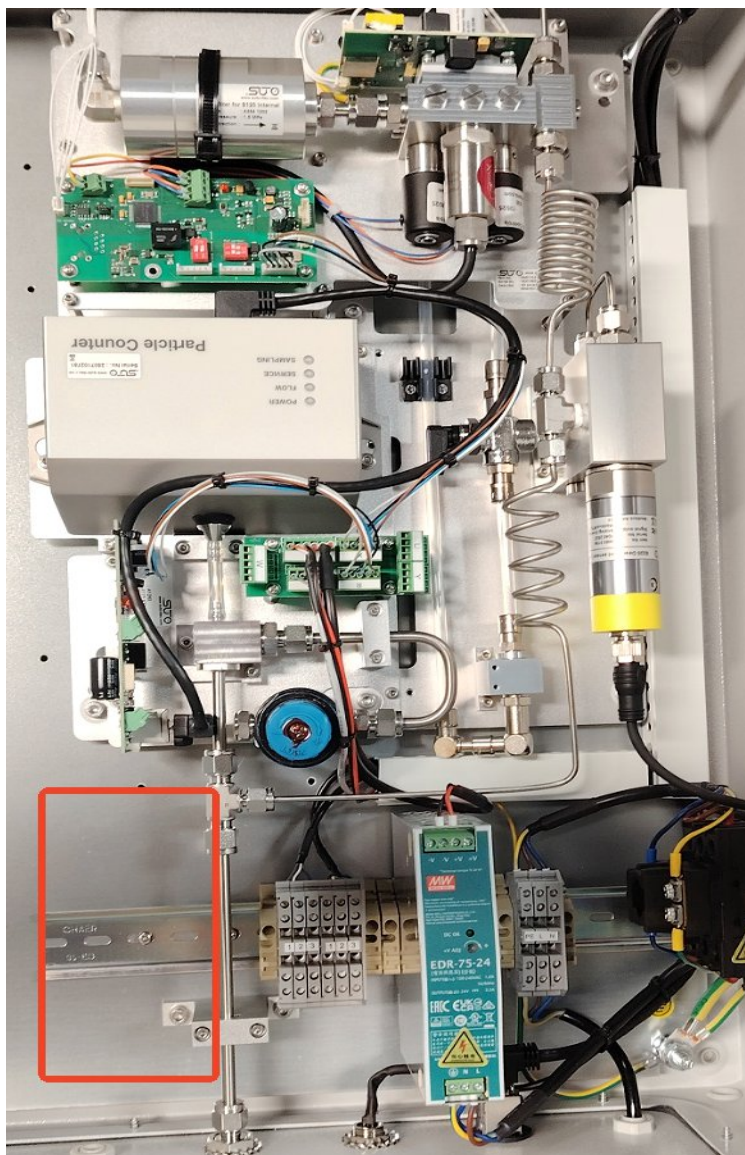
## 2 Vorgehensweise

Befolgen Sie die folgenden Schritte, um das externe Modul zu installieren und die Alarmeinstellungen vorzunehmen.

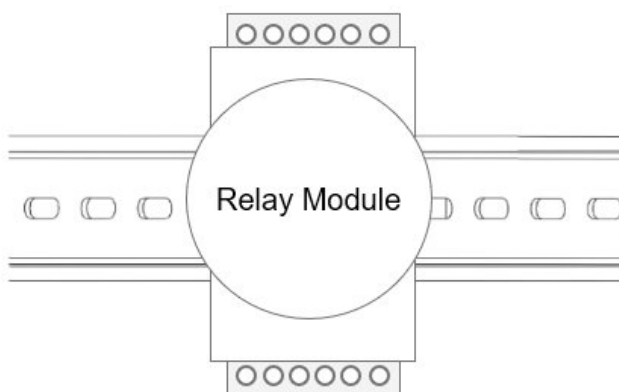


### 3 Einbau

Im S601-Schrank wurde ein Platz für das Relaismodul reserviert, wie auf dem Bild zu sehen ist.



Das Relaismodul ist schienengeführt. Installieren Sie es an der dafür vorgesehenen Stelle.

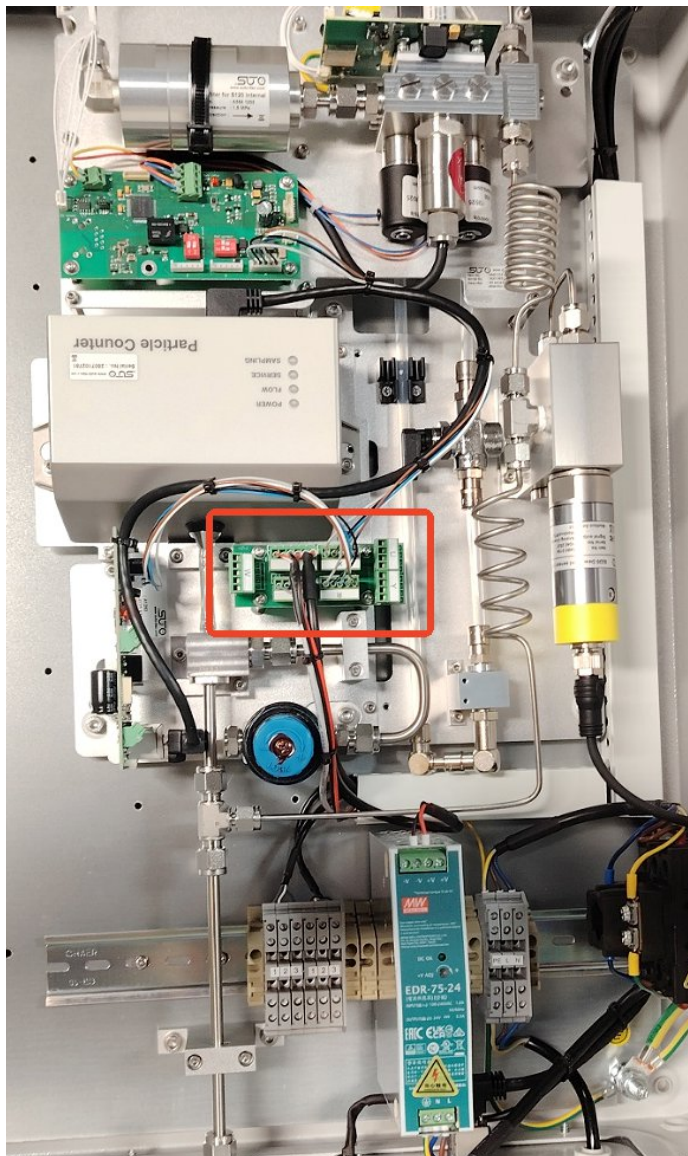
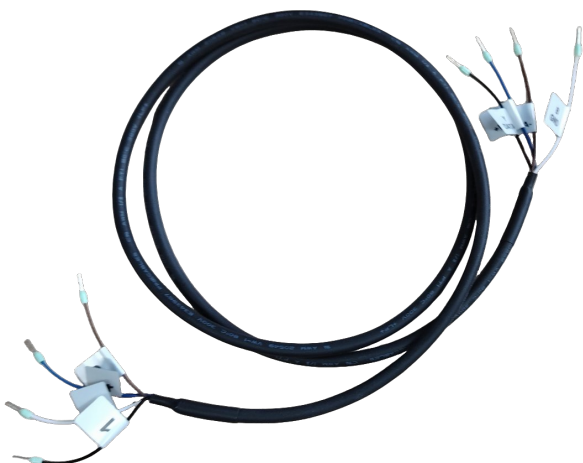


### 4 Verbinden Sie das Relaismodul und das S601

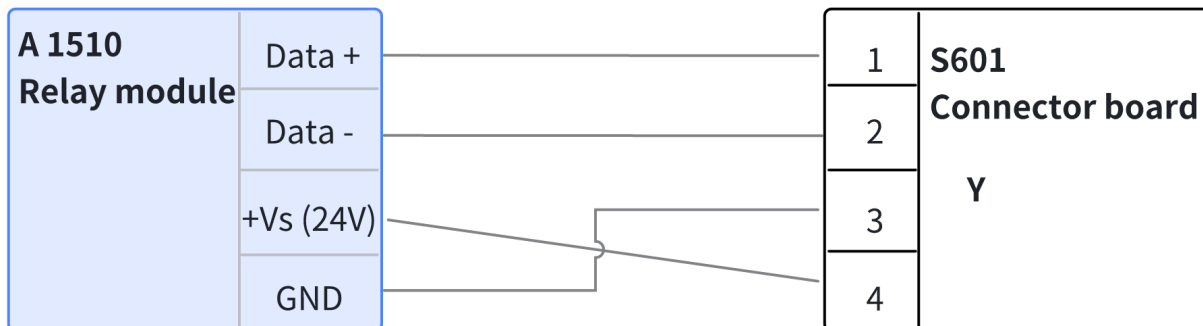
Das Relaismodul wird über die Anschlussplatine im S601 mit Strom versorgt und kommuniziert über diese mit dem S601.

Das Relaismodul muss an die Anschlussplatine angeschlossen werden.

Im Lieferumfang des Relaismoduls sind zwei Kabel enthalten. Das unten abgebildete Kabel dient zum Anschluss des Relaismoduls an die Anschlussplatine des S601.



Verwenden Sie das mitgelieferte Kabel, um das Relaismodul gemäß der folgenden Abbildung an die Anschlussplatine anzuschließen.



## 5 Überprüfung

Nachdem Sie das Relaismodul mit dem S601 verbunden haben, schalten Sie den S601 ein und nehmen Sie dann die Alarmeinstellungen auf dem Bildschirm des S601 vor.

**Hinweis:** Um das externe Relaismodul zu unterstützen, muss die Firmware des S601 mindestens Version V1.84 sein.

Klicken Sie auf **Menu > Alarm > Alarm Settings**, um die Seite für die Alarmeinstellungen aufzurufen.

	Channel	Unit	Threshold	Hysteresis	Direction	Relay
0	Location 0 Particle 0.1 < d ≤ 0.5 μm	cn/m <sup>3</sup>	5000	0	Up	Relay I
1	Location 0 Dew point Dew point	°Ctd	-11	0	Up	Relay H
2	Location 0 Oil Vapor Oil vapour	ppm	0.1	0	Up	Ext. Rela

Nehmen wir als Beispiel die Konfiguration eines Öldampfalarms:

Wenn die Öldampfkonzentration den eingestellten Schwellenwert (z. B. 0,1 ppm) überschreitet, aktiviert das angegebene Relais den externen akustischen oder optischen Alarm zur Warnung.

Um diese Funktion zu realisieren, führen Sie die folgenden Schritte aus:

1. Klicken Sie auf der Seite **Alarm settings** auf **Add**.
2. Wählen Sie in der Spalte **Channel** die Option **Oil Vapor** aus.
3. Legen Sie in der Spalte **Threshold** den Schwellenwert fest: In diesem Beispiel beträgt er 0,1 ppm.
4. Legen Sie in der Spalte **Hysteresis** die gewünschte Hysterese fest.
5. Wählen Sie in der Spalte **Direction** die Option **Up**.

6. Wählen Sie in der Spalte **Relay** das verknüpfte Relais aus, z. B. **Ext. relay 1**.

7. Beenden Sie die Seite **Alarm setting**.

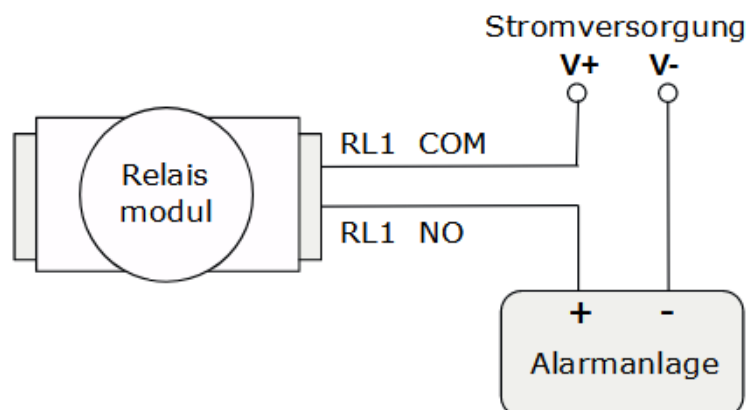
**Hinweis:** Wenn **Ext. Relay 0 ... Ext. Relay 7**/ nicht im Dropdown-Menü der Spalte **Relay** angezeigt wird, bedeutet dies, dass das Relaismodul nicht erfolgreich angeschlossen wurde. Sie müssen das Gerät ausschalten und die Verkabelung überprüfen.

Der auf dem Relaismodul angegebene Relaisname stimmt nicht mit dem auf der S601-Schnittstelle angezeigten Namen überein. Die Zuordnungen zwischen ihnen sind wie folgt.

Name auf dem S601-Bildschirm	Name auf dem Relaismodul
Ext. relay 0	RL 0
Ext. relay 1	RL 1
Ext. relay 2	RL 2
Ext. relay 3	RL 3
Ext. relay 4	RL 4
Ext. relay 5	RL 5
Ext. relay 6	RL 6
Ext. relay 7	RL 7

## 6 Verbinden Sie das Relaismodul und die Alarmanlage

Das folgende Beispiel zeigt die Verdrahtung einer DC-Alarmanlage.



---

## SUTO iTEC GmbH

Grißheimer Weg 21  
D-79423 Heitersheim  
Deutschland

Tel.: +49 (0) 7634 50488 00  
E-Mail: [sales@suto-itec.com](mailto:sales@suto-itec.com)  
Website: [www.suto-itec.com](http://www.suto-itec.com)

## SUTO iTEC (ASIA) Co., Ltd.

Raum 10, 6/F, Block B, Cambridge Plaza  
188 San Wan Road, Sheung Shui, N.T.  
Hongkong

Tel.: +852 2328 9782  
E-Mail: [sales.asia@suto-itec.com](mailto:sales.asia@suto-itec.com)  
Website: [www.suto-itec.com](http://www.suto-itec.com)

---

## SUTO iTEC Inc.

5460 33rd St SE  
Grand Rapids, MI 49512  
USA

Tel.: +1 (616) 800-7886  
E-Mail: [sales.us@suto-itec.com](mailto:sales.us@suto-itec.com)  
Website: [www.suto-itec.com](http://www.suto-itec.com)

## SUTO iTEC (Thailand) Co., Ltd.

Hauptsitz: 91/66 Suwinthawong Rd,  
Minburi Bangkok 10510  
Thailand

Tel.: +66 (0)2108 9658  
E-Mail: [sales.th@suto-itec.com](mailto:sales.th@suto-itec.com)  
Website: [www.suto-itec.com](http://www.suto-itec.com)

Alle Rechte vorbehalten ©

Änderungen und Fehler vorbehalten

S601 external relay\_installation guide\_DE.odt